



POLITICAS DE CONSERVACIÓN EN SÍNTESIS

JULIO 2014 | N°23
conservation-strategy.org

AUTORES:

SOPHIA ESPINOZA
ALFONSO MALKY
AARON BRUNER

FOTOS:

LEONARDO C. FLECK



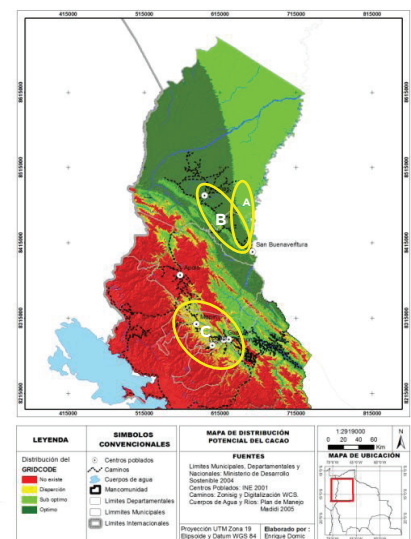
EL CACAO NATIVO EN EL NORTE AMAZÓNICO DE LA PAZ: ¿UNA ALTERNATIVA DE CONSERVACIÓN RENTABLE?

El éxito de la conservación de ecosistemas en zonas como el norte amazónico de La Paz dependen, en parte, de la existencia de actividades como la producción de cacao, alternativa económica de bajo impacto ambiental frente a otras actividades como ganadería y agricultura. El tipo de cacao predominante es el denominado “híbrido”; no obstante, el “cacao nativo” en estado silvestre y cultivado¹ ha tomado importancia en los últimos años, debido a sus cualidades de sabor y aroma. A pesar de alcanzar rendimientos menores, en relación a la variedad híbrida, el cacao nativo puede ayudar a diversificar las fuentes de ingresos de las comunidades del norte amazónico, donde se han identificado importantes zonas de crecimiento natural (Bazoberry y Salazar, 2008) y condiciones geográficas y climáticas favorables para la producción bajo sistemas cultivados (Malky y Espinoza, 2010).

Conservación Estratégica (CSF) desarrolló un Plan de Negocio con el fin de analizar la situación actual de la producción, comercialización y organización de tres zonas productoras, así como las condiciones para que el negocio, aún incipiente, alcance su factibilidad financiera. El análisis consideró las comunidades que aprovechan cacao silvestre y/o cuentan con cultivos de cacao nativo, y reciben apoyo técnico y financiero de instituciones como Wildlife Conservation Society (WCS) y HELVETAS Swiss Inter-cooperation (HSI). Las zonas específicas son: A) la comunidad Carmen del Emero y comunidades próximas al río Beni, B) el centro poblado de Tumupasa y, C) los Municipios de Guanay y Mapiri (Ver Mapa 1). Se consideró la creación de empresas comunitarias bajo dos escenarios de producción para cada zona y un tercer escenario que analiza la unión comercial de las tres zonas.

El primer escenario lo consideramos realista porque asume rendimientos crecientes basados en valores alcanzados a nivel nacional y un precio de mercado constante. En este escenario las instituciones de apoyo continúan promoviendo la actividad con la misma intensidad y niveles de coordinación. El segundo escenario, que consideramos optimista pero posible, asume que el crecimiento de rendimientos y precios son mayores, requiere esfuerzos adicionales por parte de los productores, un incremento en el apoyo técnico y financiero, así como mayores niveles de coordinación inter-institucional. El crecimiento en el rendimiento bajo este escenario responde al uso de bio-fertilizantes, práctica que fue de mucha utilidad en cultivos de cacao en países como Perú y Ecuador. El tercer escenario asume los mismos supuestos del escenario optimista, pero tomando en cuenta los costos adicionales que implicaría la unión comercial de las tres zonas, así como los beneficios de poder acceder al mercado internacional. Los principales supuestos

MAPA 1: ZONAS CONSIDERADAS EN EL PLAN DE



Fuente: Wildlife Conservation Society

¹ El cacao nativo cultivado, también llamado “criollo”, es de origen local y contiene el material genético del cacao silvestre. No se lo debe confundir con la variedad criolla que tiene otras características y origen. Bazoberry y Salazar (2008) lo denominan “cacao amazónico boliviano”. July (2007) lo llama “cacao nacional boliviano”.

para los escenarios descritos se resumen en la Tabla 1.

El análisis considera un periodo de 10 años, al cabo del cual se esperaría que el negocio llegue a ser sostenible y auto-gestionado por los propios productores, habiéndose alcanzado tres conclusiones sobresalientes: Primero, la importancia de incrementar los niveles de asistencia financiera y técnica, a fin de alcanzar niveles superiores de productividad. En el escenario realista los productores obtienen ingresos positivos, sin embargo, el Valor Presente Neto (VPN) de la potencial empresa es negativo casi en todos los casos. En cambio, el escenario optimista, además de incrementar significativamente los ingresos promedio de los productores, permite que la empresa alcance VPN's positivos en todas las zonas, con excepción de la zona B, (Ver Tabla 2).

Segundo, el aprovechamiento de cacao silvestre es más rentable que el cultivo de cacao nativo debido a que involucra menores costos de producción. Por ese motivo, la zona A, donde existe cacao silvestre, presenta una probabilidad de rentabilidad cercana al 100%, según un análisis de riesgo probabilístico, comparado a sólo un 20% de la zona B, donde se produce cacao nativo.

Tercero, si bien la agrupación de las tres zonas con fines de exportación es financieramente rentable (VPN=406.268 Bs.), resulta menos rentable que una agrupación con fines de comercialización en el mercado nacional (VPN=1.244.524 Bs.), al cual se puede acceder a menos costo, y sin sacrificar mucho en términos del precio. El mercado internacional ofrece precios mayores pero al mismo tiempo tiene requerimientos de cantidad y calidad mayores, implicando un tradeoff para los productores.

TABLA 1: Supuestos

Variables	Escenario 1 (Realista)	Escenario 2 (Optimista)	Escenario 3 (Unión comercial)
Incremento anual de productores (número de productores)*	7%	7%	7%
Incremento anual del rendimiento (quintales por hectárea)**	8%	18%	18%
Incremento anual del precio	Constante	2% desde año 3	2% desde año 3
Inversiones en productividad	Ninguna	Bio-fertilizantes	Bio-fertilizantes
Precio mercado nacional	1.200 Bs/qq (La Paz) y 1.300 Bs/qq (Sucre)***		
Precio mercado internacional (sólo para escenario 3)	1.400 Bs/qq****		

* Las proyecciones consideraron la mano de obra disponible en cada una de las comunidades consideradas en el análisis.

** Los escenarios 2 y 3 asumen un incremento en los rendimientos que va de 2 a 9 quintales por hectárea, en un período de diez años. Esa proyección se basa en supuestos de mejoras con biofertilizantes y tomando como referencia el caso peruano, donde se alcanzan rendimientos de hasta 21 quintales por hectárea, en zonas con características similares a las de la zona de estudio.

*** Las ciudades donde la industria de chocolates está más desarrollada en Bolivia.

**** Corresponde al mercado internacional no-convencional. El mercado internacional convencional ofrece precios menores.

TABLA 2: Ingresos y VPN estimados para las zonas de estudio, de acuerdo a los escenarios realista y optimista (expresados en bolivianos.)

Escenario	Zona A		Zona B		Zona C			
	Realista	Optimista	Realista	Optimista	Guanay		Mapirí	
	Realista	Optimista	Realista	Optimista	Realista	Optimista	Realista	Optimista
Productores								
Ingreso neto promedio por productor al año								
Cacao cultivado	1.934	3.282	1.918	3.583	1.921	4.544	2.119	4.809
Cacao Silvestre*	3.919	3.919	-	-	-	-	-	-
Empresa comunitaria								
VPN venta La Paz	(21.752)	276.576	(184.608)	(54.020)	(168.653)	440.064	(201.718)	71.933
VPN venta Sucre	84.595	426.721	(158.094)	(432)	(84.115)	640.228	(153.755)	178.007

Nota: Tipo de cambio empleado: 6,96 Bs = 1USD

*El cacao silvestre se encuentra únicamente en la zona A. Las zonas B y C cuentan solamente con cultivos de cacao nativo.

Considerando las proyecciones financieras, una conclusión simple sería que se requiere incrementar los niveles de apoyo financiero, sin embargo, es una conclusión incompleta. Carmen del Emero ha recibido apoyo desde hace ya más de una década, sin embargo, en algunos casos la coordinación con la organización territorial indígena para asegurar una compatibilidad de enfoques no ha sido suficiente. Una combinación de apoyo técnico y financiero, incrementados no sólo en términos de lo que ofrecen las instituciones de cooperación individualmente, sino por el impacto adicional que generaría un mayor nivel de coordinación inter-institucional, liderizada por la organización territorial Tacana, ofrecería una buena posibilidad de negocio para los productores y también para la conservación.



El plan de negocio fue desarrollado gracias al apoyo técnico y financiero de Wildlife Conservation Society (WCS) - Bolivia.

Todas las publicaciones de CSF están disponibles en la siguiente dirección:

conservation-strategy.org/es/reports



7151 Wilton Avenue, Suite 203
Sebastopol, CA 95472
T: 707.829.1802
F: 707.829.1806

www.conservation-strategy.org